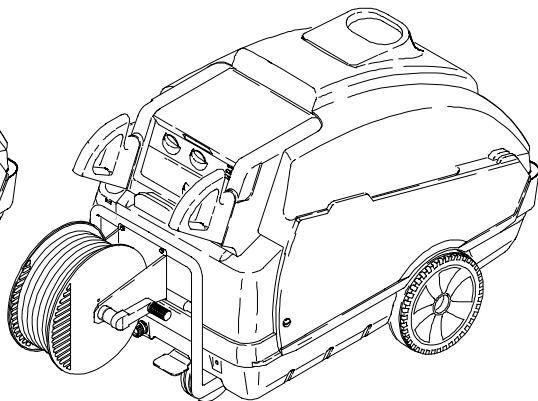
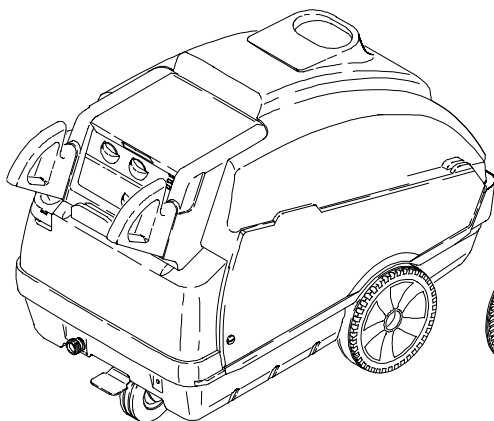




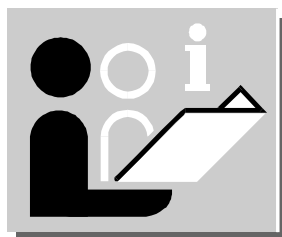
# KÄRCHER

**HDS Super M Eco**  
**HDS 655 M Eco**  
**HDS 695 M Eco**  
**HDS 895 M Eco**  
**HDS 1195 S Eco**

**HDS Super MX Eco**  
**HDS 695 MX Eco**  
**HDS 895 MX Eco**  
**HDS 1195 SX Eco**

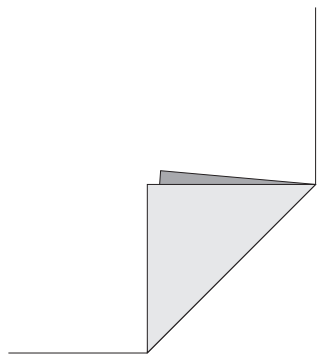


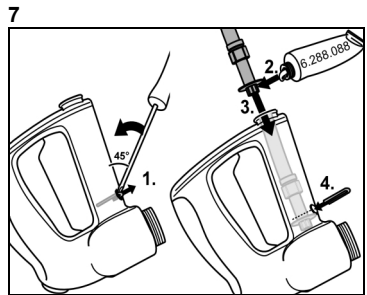
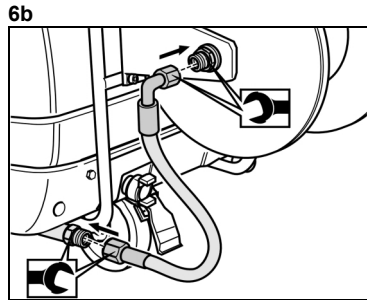
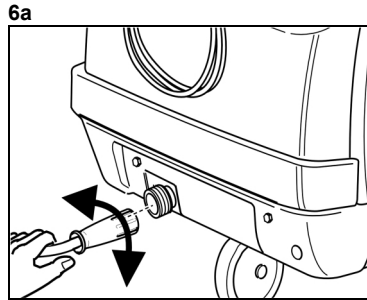
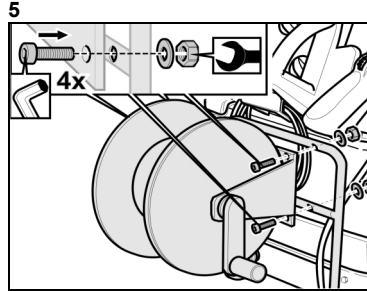
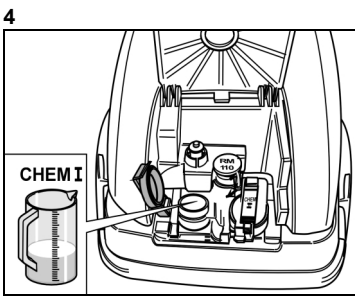
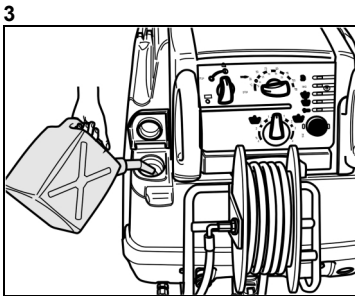
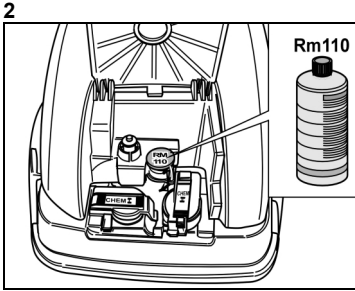
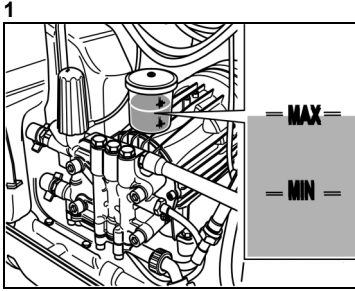
[www.kaercher.com](http://www.kaercher.com)



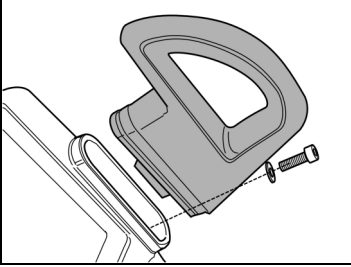
5.961-306 A2008544 05/04

<b>Deutsch</b>	7	<b>Magyar</b>	214
<b>English</b>	24	<b>Česky</b>	231
<b>Français</b>	41	<b>Slovensko</b>	247
<b>Italiano</b>	59	<b>Polska</b>	264
<b>Nederlands</b>	77	<b>Românește</b>	282
<b>Español</b>	94	<b>Türkçe</b>	300
<b>Português</b>	111	<b>Русский</b>	317
<b>Ελληνικά</b>	128	<b>Slovensky</b>	337
<b>Dansk</b>	147	<b>Hrvatski</b>	353
<b>Norsk</b>	164	<b>Srpski</b>	370
<b>Svenska</b>	181	<b>Български</b>	387
<b>Suomi</b>	198		

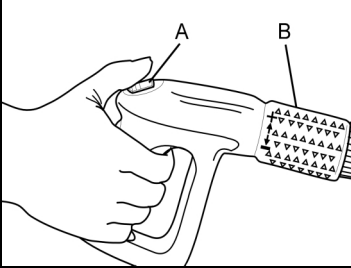




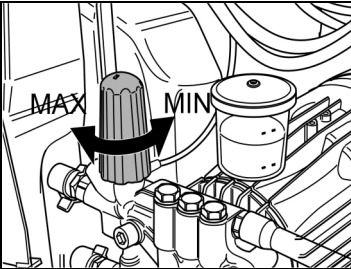
8



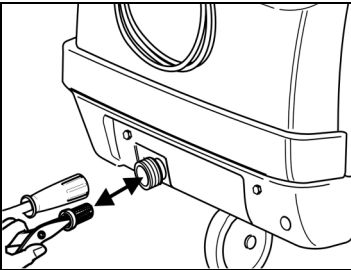
9



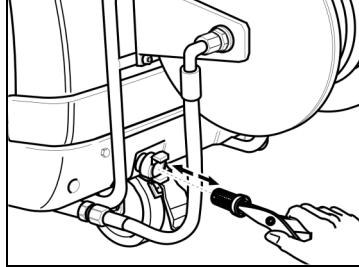
10



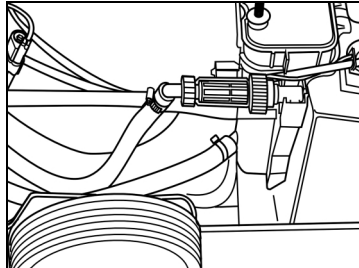
11a



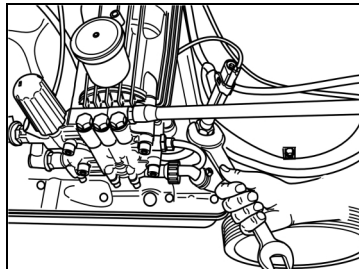
11b



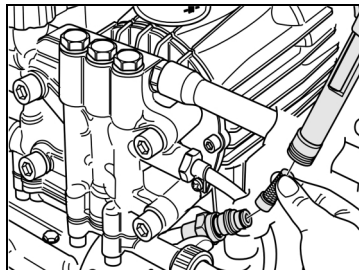
12



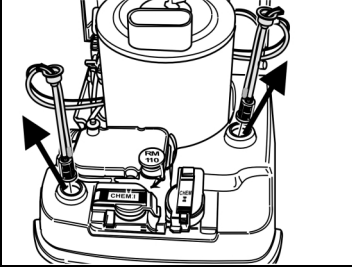
13



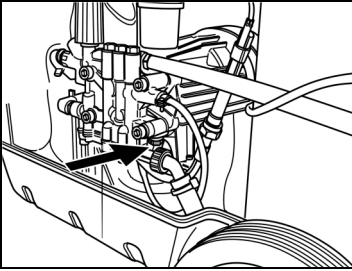
14



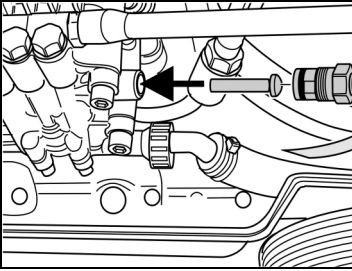
15



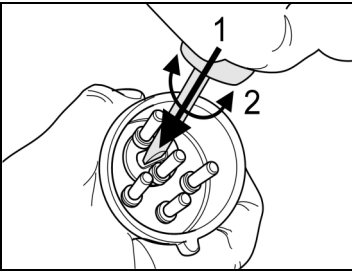
16



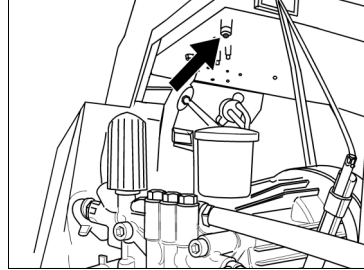
17



18



19



**Съдържание**

Защита на околната среда	387
Описание на уреда	388
Елементи за обслужване	388
Указание към инструкцията за работа	389
Пускане в експлоатация	389
Използване	391
След всяко използване	395
Спиране	395
Поддържане	396
Техническо обслужване	396
Повреди	397
Гаранция	399
Общи указания	400
ЕО-обяснение за конформитет	401
Технически данни	402
Списък на резервните части	405

**Внимание пара!**

Опасност от опарване! Тук излиза пара.

**Внимание!**

Преди първото пускане в експлоатация прочетете непременно инструкцията за работа и указанията за безопасност № 5.951-949!

При повреди от транспорта веднага да се информира търговеца.

**Защита на околната среда**

**Моля, изхвърляйте опаковката на места, съобразени с екологичните изисквания**



Опаковъчните материали могат да се рециклират. Моля, не изхвърляйте опаковките с домакинските отпадъци, а ги давайте за рециклиране.

**Моля, изхвърляйте старите машини на места, съобразени с екологичните изисквания**

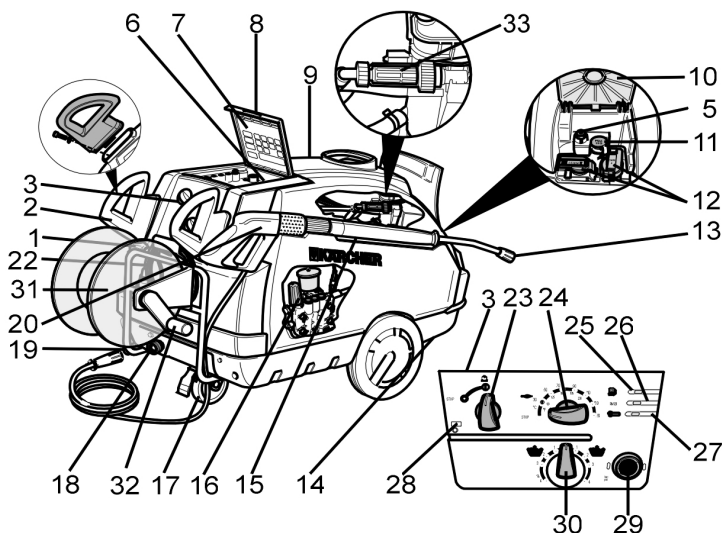


Старите машини съдържат ценни и годни за рециклиране материали и трябва да се предават за рециклиране. Батерии, масло и други подобни материали не трябва да се изхвърлят на места така, че да замърсяват околната среда. По тази причина, моля, предавайте старите машини в подходящи пунктове за вторични суровини.

**Моля, не допускайте замърсяване на околната среда**

С моторно масло, мазут, дизелово гориво и бензин. Моля, пазете почвата и изхвърляйте отработеното масло в съответствие с екологичните изисквания.

## Описание на уреда



## Елементи за обслужване

- |   |  |
|---|--|
| 1 Отвор за пълнене на гориво                    | 19 Извод за високо налягане  |
| 2 Скоба на ръкохватка                           | 20 Ръчен шпритц-пистолет с маркуч за високо налягане               |
| 3 Табло с инструменти                           | 22 Електрически съединителен проводник                             |
| 5 Ключалка за капака                            | 23 Шалтер на уреда   |
| 6 Чекмедже за спомагателни принадлежности       | 24 Регулатор на температура  |
| 7 Съкратена инструкция за работа                | 25 Контролна лампа - гориво  |
| 8 Покривен капак за чекмеджето                  | 26 Контролна лампа - течен омекотител                              |
| 9 Капак на уреда                                | 27 Контролна лампа на мотора (Не HDS Super M Eco/HDS Super MX Eco) |
| 10 Покривен капак за отвора за пълнене          | 28 Контролна лампа – готовност за работа                           |
| 11 Отвор за пълнене на течния омекотител        | 29 Манометър   |
| 12 Отвор за пълнене на средството за почистване | 30 Вентил за дозиране на средството за почистване                  |
| 13 Дюза за високо налягане                      | 31 Барабан с маркуч (Само MX / SX Eco)                             |
| 14 Жлеб на ръкохватка в подовата вана           | 32 Коляно (Само MX / SX Eco)                                       |
| 15 Струйна тръба                                | 33 Филтър за фино пречистване                                      |
| 16 Регулиране на налягане и количество          |  |
| 17 Водеща ролка с ръчна спирачка                |  |
| 18 Извод за вода с филтър                       |  |

## Указание към инструкцията за работа

Всички описани номера на позициите в инструкцията за работа са представени на изображението на уреда.

## Пускане в експлоатация



### **Внимание!**

Уред, захранващите проводници, маркуча за високо налягане и изводите трябва да са без дефекти!

- Блокиране на ръчна спирачка.

## Проверявате нивото на маслото

### Фигура 1



### **Внимание!**

При млечно масло информирайте веднага сервизната служба на Kärcher!

- Ако нивото на маслото приближи маркировката МИН., да се долее масло до маркировката МАХ.
- Затворете щутцера за пълнене на масло.

За типа на маслото вижте Техническите Данни.

## Напълнете течния омекотител

### Фигура 2

(Съд за проба в обхвата на доставка)

Течният омекотител намалява втвърдяването в отоплителната серпентина при работа с варовита вода. Да се дозира подаването във водния кожух на капки.

Дозирането е регулирано от производителя на средна твърдост на водата.

- При друга твърдост на водата поръчайте на сервизната служба на Kärcher и може да се регулира съгласно местните качества.

## Пълните горивото



### **Внимание!**

Не задвижвайте никога уреда с празен резервоар за гориво! В противен случай помпата за гориво се разрушава!



### **Внимание!**

### Фигура 3

Пълни се само дизелно гориво или лек мазут.

Неподходящи горива, напр. Бензин, не трябва да се използват (опасност от експлозия, повреда на уреда).

- Затваряте капачката на резервоара
- Горивото, което е преляло, се избърсва



### Пълнете средството за почистване

- Използвайте само продуктите на Kärcher.
- В никакъв случай да не се пълнят разтворители (бензин, ацетон, разреждател)!
- Избягвайте контакт с очите и кожата
- Взимайте под внимание указанията за сигурност и употреба на производителя на средството за почистване

### Kärcher предлага индивидуални средства за почистване и поддържане.

Вашият търговец Ви съветва с удоволствие.

#### Фигура 4

Пълнете средството за почистване

### Да се монтира пистолета за ръчно пръскане (Уреди без барабан с маркуч)

- Струйна тръба (поз.15) свързвате с ръчния шпритц-пистолет (поз.20)
- Поставете дюзата за високо налягане в холендъра
- Монтирайте холендъра и затегнете
- Маркуча за високо налягане да се монтира на извода за високо налягане на уреда. (Фигура 6а)

### Да се монтира пистолета за ръчно пръскане и барабана с маркуч (Уреди с барабан с маркуч)

- Струйна тръба (поз.15) свързвате с ръчния шпритц-пистолет (поз.20)
- Поставете дюзата за високо налягане в холендъра
- Монтирайте холендъра и затегнете
- Монтирате барабана за маркуча (поз.31) с доставените болтове с вътрешен шестостен, шайби и гайки (по 4 на част). (Фигура 5)
- Монтирате маркуча за високо налягане към извода за високо налягане на барабана и уреда. (Фигура 6b)
- Присъединявате маркуча за високо налягане на ръчния пистолет за разпръскване към барабана
- Навивате маркуча за високо налягане към барабана с най-малка възможна извивка (Посока на въртене – по посока на часовниковата стрелка)

### Монтаж на резервен маркуч за високо налягане

#### Фигура 7

### Монтирате скоба на ръкохватката

#### Фигура 8

## Извод за вода

- Стойностите на включване вижте от Технически данни.
- Монтирате захранващия маркуч към извода за вода (поз.18) на уреда. (Захранващия маркуч не се съдържа в обхвата на доставката)

## Засмуквате вода от резервоара

Ако смуквате вода от отворен резервоар, Вие би трябвало

- Отстранявате извода за вода от накрайника на помпата.
- горния захранващ маркуч с филтъра за фино пречистване към водната кутия да се развие и да се подвърже към главата на помпата.
- използвайте маркуч за засмукване на вода с минимален диаметър 3/4" и смукателен филтър.

До като помпата смуква вода, би трябвало Вие:

- завъртете регулатора за налягане и количество на "МАКС".
- да затворите дозиращия вентил за почистващо средство.



### **Внимание!**

*Не смуквайте никога вода от резервоар за питейна вода. Не смуквайте никога течности съдържащи разреждател като разреждател на лак, бензин, масло или нефилтрирана вода. Уплътненията в уреда не са устойчиви към разтворители. Аерозола от разтворителя е силно възпламеним, експлозивен и отровен!*

## Присъединяване към източник на ток

Стойностите на включване вижте от Технически данни и табелката с типа..



### **Внимание!**

*Максимално допустимото пълно напрежение на мрежата на електрическата присъединителна точка (виж Технически данни) не трябва да се превишава.*



### **Внимание!**

*При всяка промяна на контакта, да се проверява посоката на въртене на двигателя*

- При правилна посока на въртене се усеща по-силен въздушен поток от изпускателния отвор на горелката.
- При грешна посока на въртене: сменете полюсите на щекера на уреда. Виж фигура 18.
- Ако се използва удължителен проводник, би трябвало да е напълно развит и да има достатъчно сечение.

## Използване



### **Внимание!**

*(Само HDS Super M / MX Eco)  
По-дългата продължителност на употреба на машината може да доведе до нарушаване на оросяването на ръцете вследствие на вибрациите.*

Не може да се определи общовалидна продължителност на използване, тъй като тя зависи от много фактори на влияние:

- Индивидуално предразположение към лошо оросяване (често студени пръсти, изтръпване на пръстите).
- Ниска околна температура. За предпазване на ръцете носете топли ръкавици.
- Здравото стискане пречи на оросяването.
- Непрекъснатата работа има по-лош ефект от работата, прекъсвана от почивки.

При редовна, продължителна употреба на машината и при многократна поява на съответните симптоми (например изтръпване на пръстите, студени пръсти) ние препоръчваме преглед от лекар..

## Включватے уреда

- Поставете превключвателя на машината (поз.23) на "I"

Контролната лампа- готовност за работа (поз.28) свети



### **Внимание!**

*Регулаторът за температурата (поз.24) трябва да бъде в положение "0", тъй като в противен случай евентуално може да се включи горелката*

Уредът тръгва за късо време и изключва щом достигне работното налягане.

*Ако по време на работа светне контролната лампичка (поз.25-27), веднага изключете машината. Появяване на повреда, виж повреди.*

## Фигура 9

- Да се деблокира пистолета за ръчно пръскане (А)

При задействане на ръчния шприцпистолет уредът включва отново.

*Ако не се появи вода от дюзата за високо налягане, помпата вентилира. Виж Неизправности "Машината не създава налягане"*

## Регулирате температурата на почистване

- Настройвате температурния регулатор (поз.24) на желаната температура

30°C до 90°C

Почистване с топла вода

100°C до 150°C

Да се почиства с пара

- Дюзата високо налягане да се замени с парна дюза (вижте Работа с пара)

## Регулирате работното налягане и дебита

### Фигура 10

- При въртене регулиращия винт по посока на часовниковата стрелка: работното налягане се повишава (МАКС)
- При въртене по посока обратна на часовниковата стрелка: работното налягане се намалява (МИН)

### Регулиране на сервопреса

- Настройвате регулатора за температура (поз.24) на макс. 98°C.
- Настройвате регулиращия ходов винт на максимално работно налягане.

**Фигура 9**

Работното налягане и дебита да се настроят със завъртане (безстепенно) на регулирането на налягане и количество (B) (+/-)

*Ако трябва да се работи за дълго с намалено налягане, се настройва налягането на уреда. Виж фигура 10*

**Дозирате почистващото средство**

- За освежаване на околната среда пестеливо си служете със средството за почистване
- Почистващото средство трябва да е подходящо за повърхността, която ще се почиства.
- С помощта на дозирация вентил за почистващото средство (поз.30) концентрацията на почистващото средство се регулира съгласно данните на производителя

*Ориентировъчна стойност при максимално работно налягане*

**Цел на приложение**

Почистване на: машини, превозни средства, строителни съоръжение, инструменти фасади, тераси, градински уреди и др. подобни.

**Внимание!**

- При използване на бензиностанции или други опасни области да се спазват съответните предписания за безопасност.

**Моля, не допускайте съдържащата минерални масла отпадна вода**

Да попадне в почвата, водните басейни или канализацията. Затова извършвайте миенето на двигателя и долната страна на автомобилите само на подходящи места с маслоуловител.

**Работи с дюза за високо налягане**

Ъгълът на разпръскване е решаващ за ефективността на струята с високо налягане.

В нормални случаи се работи с 25°-дюза с плоска струя (в доставката).

Препоръчаните дюзи могат да се доставят като спомагателни части

- За твърди замърсявания  
0°-дюза с пълна струя
- За чувствителни повърхности и леки замърсявания  
40°-Дюза с плоска струя
- За упорити замърсявания с дебел слой  
Фреза за мръсотия
- Дюза с настройващ се ъгъл на пръскане, за адаптация към различни задачи, свързани с почистването  
Ъглова дюза Vario

**Почиствате**

- Налягането/температурата и концентрацията на почистващото средство да се настроят в съответствие с повърхността за почистване

*Струята под високо налягане винаги се насочва от голямо разстояние към почистващия обект, за да се избягнат повреди от високото налягане.*

**Препоръчан метод на почистване**

*Разтворете замърсеното:*

- Средството за почистване пестеливо се разпрашава и 1...5 мин въздейства, но не може да изсъхне.

*Отстранявайте замърсеното:*

- Разтвореното замърсяване се промива със струя под високо налягане.

**Работа със студена вода**

Отстраняване на леки замърсявания и промиване  
например: градински уреди, тераси, инструменти и други подобни.

- Работното налягане се настройва според необходимостта
- Поставете регулатора на температурата (поз.24) на "0"

**Работа с топла вода**

**Внимание!**

*Опасност от опарване*

- Настройте температурния регулатор (поз.24) на желаната температура

Ние препоръчваме следните температури за почистване

- Леки замърсявания 30-50°C
- Замърсявания съдържащи белтъци, напр. в хранителната индустрия макс. 60°C
- Почистване на превозни средства, почистване на машини 60-90°C

**Работа с пара**

**Внимание пара!**

*При работни температури над 98°C да не се превишава работното налягане 32 бар (HDS 1195: 28 бар).*

*Затова непременно трябва да се изпълнят следните мероприятия:*

- Дюзата високо налягане да се замени с парна дюза

№ на поръчката:

4.766-023	HDS Super M Eco HDS Super MX Eco HDS 655 M Eco HDS 695 M Eco HDS 695 MX Eco HDS 895 M Eco HDS 895 MX Eco
4.766-024	HDS 1195 S Eco HDS 1195 SX Eco

- Да се отвари до края регулатора на количеството на водата на ръчния пистолет, посока + до ограничителя. Виж фиг. 9 (B)

- Настройте работното налягане на най-малката стойност. Виж фигура 10
- Поставете температурния регулатор (поз.24) на мин. 100°C



**Внимание пара!**

*Опасност от опарване!*

Ние препоръчваме следните температури за почистване

- Разконсервирани, силно, съдържащи мазнини, замърсявания 100-110°C
- Размразяване на инертни добавки, частично почистване на фасади до 140°C

## След всяко използване

---



### **Внимание!**

*Опасност от изгаряне с гореща вода. За да се охлади след работа с гореща вода или пара, машината трябва да работи най-малко две минути със студена вода при отворен пистолет.*

### **След работа с почистващо средство**

- Поставете вентила за дозиране на почистващия препарат (поз.30) на "0"
- Поставете превключвателя на машината (поз.23) на "I"
- Ръчният шпритцпистолет задейства и уреда промива 1 мин

### **Изключете уреда**

- Поставете превключвателя на машината (поз.23) на "0"
- Затворете подаването на водата
- Включвате помпата с шалтера на уреда (поз.23) за кратко (около 5 сек.)
- Мрежовият щепсел се изважда от контакта само със сухи ръце
- отделяте извода за вода
- Ръчният шпритцпистолет задейства,, до като уреда е без налягане
- Да се осигури пистолета за ръчно пръскане фиг. 9 (A)
- Вкарайте струйната тръба във фиксатора на покривния капак
- Маркучът за високо налягане и електрическите проводници се навиват на руло и окачват на фиксатор

### **Указание!**

*Маркучът за високо налягане и електр. проводник не се пречупват!*

### **Указание!**

*Замръзването разрушава не напълно изпразнения уред от вода!*

- Уредът се поставя на място, където не замръзва

*Ако машината е свързана с димна тръба, трябва да се взема под внимание следното:*

*Съществува опасност от повреда поради навлизане на студен въздух през димната тръба. При външни температури под 0 °C откачайте димната тръба от машината.*

*Ако не е възможно незамръзващо съхранение, уредът се консервира.*

## Спиране

---

При по-дълга работна пауза или ако не е възможно без замръзване съхранение:

- Водата се източва и уредът се промива с труднозамръзваща течност
- Изпразнете резервоара за средството за почистване

### **Изпуснете водата**

- Маркучите за захранване с вода и за високо налягане се развинтват
- Да се развие захранващия тръбопровод на пода на котела и нагревателната серпантина да се остави да работи празна
- Уредът може да работи макс. 1 мин до като помпата и тръбопроводите се изпразнат

**Промиите уреда с труднозамръзващо средство**

- Пълните обикновена труднозамръзваща течност в поплавачния резервоар
- Включватے уреда (без горелка), до като уреда се промие напълно
- Да се спазват предписанията за експлоатация и на производителя за трудно замръзващи средства

*Чрез това се постига също сигурна защита от корозия*

**Поддържане****Внимание!**

*Разделете уреда от електрическата мрежа преди всички работи по поддръжка и ремонт.*

*Да се използват само оригинални резервни части*

Преди всички работи уреда да се изключва, вижте "След всяка експлоатация".

- Поставете превключвателя на машината (поз.23) на "0"
- Да се извади мрежовия щепсел от контакта
- Затворете подаването на водата
- Ръчният шприцпистолет задейства,, до като уреда е без налягане.
- отделяте извода за вода
- Уредът може да се охлади

**При извършването на редовна проверка за безопасност респ. сключване на договор за поддръжка информирайте Вашия представител на Kärcher**

**Интервали при поддражката****Седмично**

- Почистватے филтъра в извода за вода
  - Да се почисти филтъра за фино пречистване
  - Контролирайте нивото на маслото
- При млечно масло информирайте веднага сервизната служба на Kärcher!**

**Месечно**

- Почиствайте ситото в предпазителя за липса на вода
- Почиствайте филтъра в смукателния маркуч на почистващото средство

**След 500 работни часа, най-малко годишно**

- Смяна на масло

**Техническо обслужване****Почистватے филтъра в извода за вода****Фигура 11**

- Свалете ситото
- Почистете във вода и отново поставете

**Да се почисти филтъра за фино пречистване****Фигура 12**

- Уреда да се остави без налягане
- Да се развие капака с филтъра
- Филтъра да се почисти с чиста вода или въздух под налягане
- Да се монтира в обратна последователност

## Почиствайте ситото в предпазителя за липса на вода

### Фигура 13

- Холендърът се развинтва и маркуча се сваля

### Фигура 14

- Ситото се изважда  
*Евентуално винтове М8 около 5mm се завинтват и с това филтъра се изважда*

- Почистете ситото във вода
- Ситото се поставя
- Поставете маркуча
- Затегнете холендъра

## Почиствайте филтъра в смукателния маркуч на почистващото средство

### Фигура 15

- Изваждате почистващото средство от смукателното гърло
- Филтърът се почиства във вода и отново се поставя

## Смяна на масло

### Фигура 16

- Приемният резервоар се подготвя за 1 литра масло
- Изпускателната пробка се развинтва

*Отработеното масло се отстранява от околната среда или се предава на места за събиране.*

- Изпускателната пробка отново се завинтва
- Маслото да се напълни бавно до маркировката МАКС

*Въздушни мехури трябва да могат да се отделят*

*За вида на маслото и количеството за пълнене виж Технически Данни.*

## Повреди

### Контролната лампа за готовност за експлоатация (поз.28) изгасва

— Претоварен/прегрят двигател

- Поставете многопозиционния прекъсвач на "0", а двигателя оставете да изстине минимум 5 минути.
- Ако повредата се появи отново, уредът трябва да се провери от Службата.
- Няма мрежово напрежение (виж – уреда не работи -)
- Да се провери ограничителя на температурата на отработените газове, при нужда да се измести назад (фиг. 19)  
(Само HDS Super M / MX Eco)

### Контролната лампа за горивото (поз.25) свети

— Празен резервоар за гориво

- Пълнене

### Контролната лампа за течния омекотител (поз.26) свети

— Празен резервоар за течен омекотител, по технически причини остава винаги остатък в резервоара.

- Пълнене

— Замърсени електроди в резервоара

- Почистване на електроди

**Контролната лампа за мотора (поз.27) свети**

- Поставете превключвателя на машината (поз.23) на "0"
- Уредът може да се охлади
- Да се провери ограничителя на температурата на отработените газове, при нужда да се измести назад (фиг. 19)
- Поставете превключвателя на машината (поз.23) на "I"

**Уредът не работи**

- Няма мрежово захранване
- Проверявайте за включване към мрежата/захранващи проводници

**Уредът няма налягане**

— Въздух в системата

**Помпата се обезвъздушавана:**

- Поставете вентила за дозиране на почистващия препарат (поз.30) на "0"
- При отворен пистолет с прекъсвач на уреда многократно да се включи и изключи.
- При отворен пистолет отваряте и затваряте регулиращия винт (фиг. 10).

*Чрез демонтиране на маркуча за високо налягане от извода за високо налягане се ускорява процеса на обезвъздушаване.*

- В случай, че резервоара за средството за почистване е празен, се пълни.
  - Проверете връзки и проводници
- Настройте налягането на МИН
- Поставете налягането на МАКС

- Филтърът в извода за вода е замърсен
  - Почистете ситото
  - Да се почисти филтъра за фино пречистване, при необходимост да се смени
- Малко количество на захранваща вода
- Проверява се количеството на захранващата вода (виж Технически Данни)

**Уредът пропуска вода, вода капе под уреда**

— Неуплътнена помпа

*Допустими са 3 капки/мин.*

- При по-голяма неуплътненост уреда се проверява от сервиз.

**Уредът включва и изключва при затворен пистолет**

— Загуби в системата за високо налягане

- Да се провери уплътнеността на системата за високо налягане и съединенията

**Уреда не смуква почистващо средство**

- Оставете машината да работи при отворен вентил за дозиране на почистващия препарат и затворен захранващ линия за вода дотогава, докато съдът с поплавък се изпразни и налягането падне на "0".
- Сега отново се отвори подаването на водата.

Ако помпата не смуква още почистващо средство, може да има следната причина:

- Замърсен филтър в смукателния маркуч за почистващото средство
- Почистете филтъра

- Залепнал възвратен вентил
- Изваждате маркуча за почистващо средство и разхлабвате възвратния вентил с тъп предмет, виж фигура 17.

### **Горелката не пали**

- Празен резервоар за гориво
- Пълнене
  
- Липса на вода
- Проверявате извода за вода, проверявате захранващите проводници, почиствате фиксатора за недостиг на вода.
  
- Филтърът за гориво замърсен
- Сменявате филтъра за гориво.
  
- Посоката на въртене е грешна. При правилна посока на въртене се усеща по-силен въздушен поток от изпускателния отвор на горелката.
- Проверете посоката на въртене. Евентуално сменявате полюса на щепсела на уреда. Виж фигура 18.
  
- Няма запалваща искра
- Ако при работа не се вижда запалваща искра през наблюдателното прозорче,.

### **Настроената температура при работа с топла вода не се достига**

- Да се повиши работното налягане/дебита
- Намалявате работното налягане/дебита чрез регулиращия винт (фиг. 10)
  
- Със сажди отоплителна серпентина
- Могат да се махнат саждите от сервис

**Ако не може да се отстрани повредата, уредът трябва да се провери от сервисната служба.**

### **Гаранция**

Във всяка страна важат издадените от нашето предприятие гаранционни условия. Възможните повреди на уреда в гаранционния срок ние отстраняваме безплатно, в случай, че причината е от грешка в материала или производителя.

Гаранцията е в сила само, ако Вашия продавач е попълнил, подпечатил и подписал пълно приложената карта при продажбата и Вие изпратите картата във представителството във Вашата страна.

В случай при гаранция се обърнете с прибора и писмено доказателство за покупка при Вашия продавач или следващите оторизирани места.

## Общи указания

---

### Устройства за сигурност

#### Преливен вентил с два гранични прекъсвача

- При намаляване на количеството вода в главата на помпата или с регулиране на серво пресата се отваря преливния вентил и част от водата изтича към смукателната страна на помпата.
- Ако се запуши пистолета, то цялата вода от страна на смукване на помпата изтича обратно, граничният прекъсвач за налягане на преливния вентил на помпата изключва.
- Ако пистолета се отвори отново, граничният прекъсвач на цилиндричната глава на помпата включва отново.

Преливният вентил е настроен и пломбиран от завода. Настройка само чрез сервиз.

#### Предпазен вентил

- Предпазният вентил отваря, ако преливният вентил респ. граничният прекъсвач е дефектен.

Предпазният вентил е настроен и пломбиран от завода. Настройка само чрез сервиз.

#### Фиксатор за липса на вода

- Предпазителят на количеството на водата предотвратява включването на горелката при недостиг на вода.
- Филтърът предотвратява замърсяването на фиксатора и трябва редовно да се почиства.

### Прекъсвач за защита на двигателя

- Прекъсвачът за защита на двигателя прекъсва токовата верига, ако двигателят е претоварен.

### Процеси на включване

- Процесите на включване предизвикват кратковременни спадания на напрежението.
- При неблагоприятни мрежови условия могат да се появят други увреждания на уреда.
- При мрежов импеданс по-малко от 0,15 Ома не се очакват повреди.

**ЕО-обяснение за конформитет**

С това ние заявяваме, че следната машина на основание тяхното предназначение и строеж както и заложените от нас във връзка с изпълнението им основни изисквания за безопасност и здраве съответстват на долу изброените стандарти на ЕО. При несъгласувана с нас промяна на машината това обяснение губи валидност.

Продукт: Средство за чистене при високо налягане със степени на пара

Тур: 1.025-xxx, 1.026-xxx, 1.027-xxx, 1.028-xxx

**Съответни ЕО-стандарти**

ЕО-стандарти за машини (98/37/ЕО)

ЕО стандарт за ниско напрежение(73/23/ЕИО) променен чрез 93/68/ЕИО

ЕО-стандарт за Електромагнитна съвместимост (89/336/ЕИО) променен чрез 91/263/ЕИО, 92/31/ЕИО, 93/68/ЕИО  
ЕО- Предписание за уреди под налягане (97/23/ЕО)

Директиви на ЕС за емисиите на шум (2000/14/ЕУ)

**Използувани стандарти за хармоничност**

DIN EN 60335-1

DIN EN 60335-2-79

DIN EN 55014-1:2000 + A1:2001

DIN EN 55014-2:1997

DIN EN 61000-3-2:2000

DIN EN 61000-3-3:1995 + A1:2001

(HDS 695 / HDS 895)

DIN EN 61000-3-11:2000

(HDS 655 / HDS 1195 / HDS Super)

**Използувани национални стандарти**

--

**Използван метод за оценка на съответствието**

Приложение V

**Измерено ниво на мощността на звука:**

HDS 655	85 dB(A)
HDS 695	88 dB(A)
HDS 895	89 dB(A)
HDS 1195	88 dB(A)
HDS Super	95 dB(A)

**Гарантирано ниво на мощността на звука:**

HDS 655	87 dB(A)
HDS 695	89 dB(A)
HDS 895	91 dB(A)
HDS 1195	89 dB(A)
HDS Super	96 dB(A)

Чрез вътрешните мероприятия е осигурено, че произведените уреди съответстват винаги на актуалните ЕО-предписания и прилаганите стандарти. Подписващият действа по поръчка и с пълномощие на ръководството на предприятието.

5.957-649 (02/04)

Alfred Kärcher Командитно дружество.

Седалище Winnenden (Виненден). Съд, в който е направена регистрацията: Waiblingen, HRA 169.

Лично гарантираща съдружничка.

Kärcher Техника за почистване ООД.

Седалище Winnenden (Виненден), 2404 Регистриращ съд Waiblingen, HRB (Ваиблинген, ХРБ)

Ръководител на предприятие:

Dr. Bernhard Graf, Hartmut Jenner, Georg Metz

Alfred Kärcher GmbH & Co. KG

Cleaning Systems

Alfred-Kärcher-Straße 28-40

P.O.Box 160

D-71349 Виненден

Тел.: ++49 7195 14-0

Факс : ++49 7195 14-2212



(Reiser

Jenner)

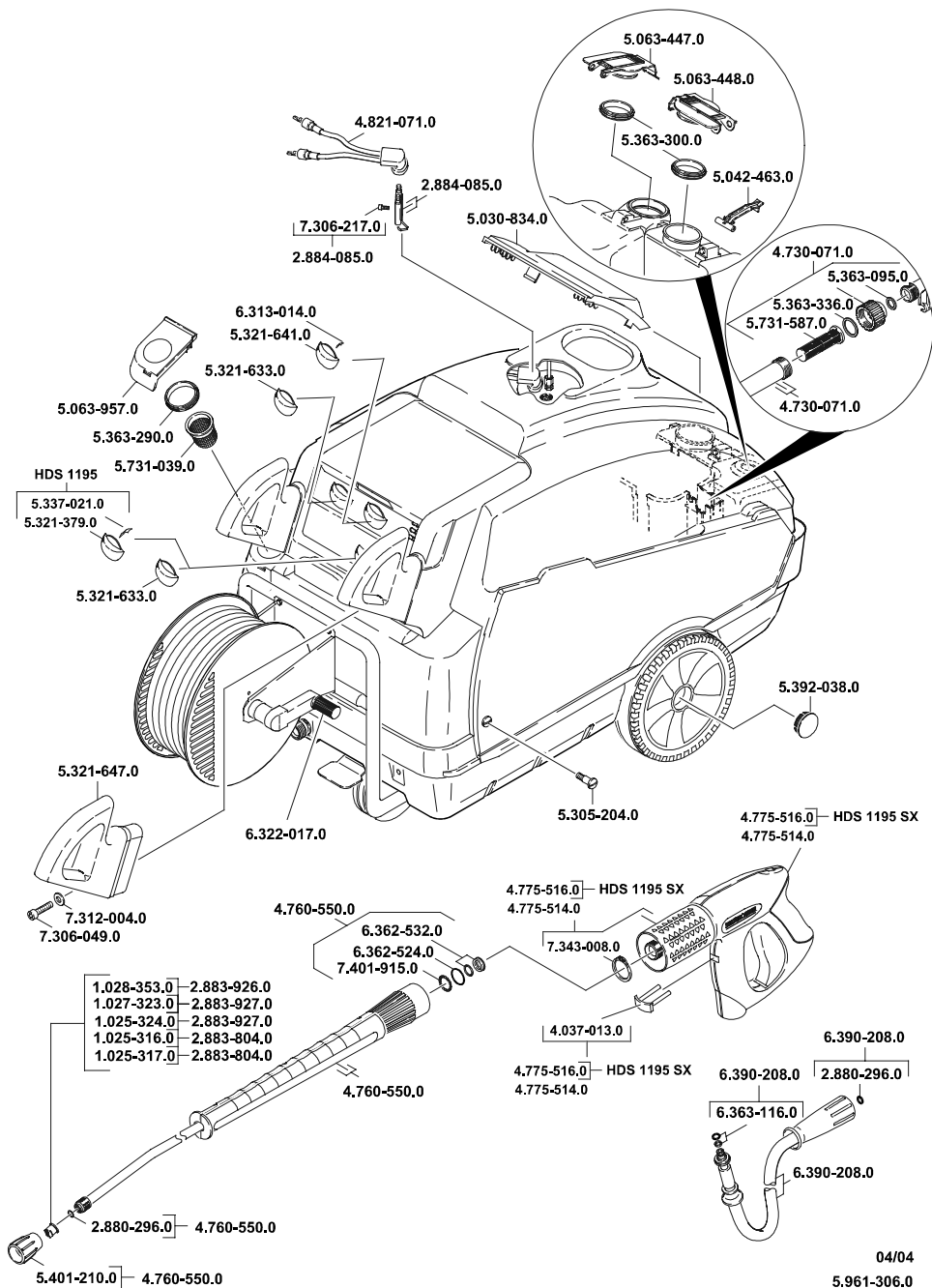
# Технически данни

# Български

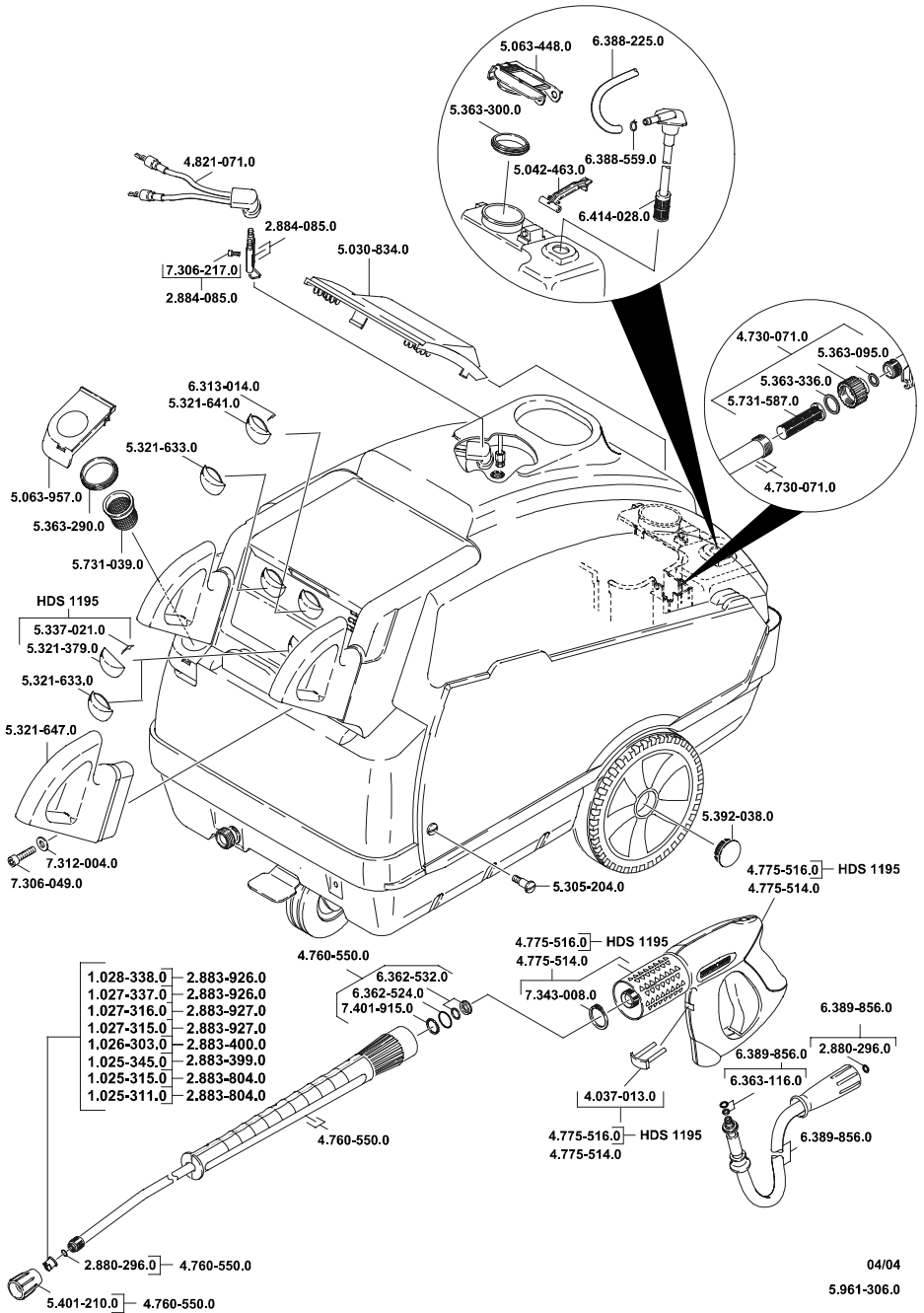
Тип	HDS Super M / MX Eco		HDS 655 M Eco	
<b>Мрежово захранване</b>	400 В 3~ 50 Хц 6,4 кВт 16 А (0,307+ 0,192) Ω	230 В 3~ 50 Хц 6,4 кВт 25 А (0,307+ 0,192) Ω	230 В 1~ 50 Хц 3,2 кВт 16 А (0,294+ 0,184) Ω	230 В 1~ 60 Хц 3,2 кВт 16 А (0,294+ 0,184) Ω
<b>Мощност</b>				
<b>Защита с предпазител/инертен/</b>				
<b>Максимално допустимо пълно напрежение на мрежата</b>				
<b>Свързване към вода</b>				
<b>Температура на входящата вода</b>	макс. 30 °С	макс. 30 °С	макс. 30 °С	макс. 30 °С
<b>Входящо количество</b>	мин. 1200 л/ч (20 л/мин)	мин. 1200 л/ч (20 л/мин)	мин. 1000 л/ч (16,7 л/мин)	мин. 1000 л/ч (16,7 л/мин)
<b>Височина на смукване при вземане от</b>	0,5 м	0,5 м	0,5 м	0,5 м
<b>Открит резервоар (при 20 °С температура на водата)</b>				
<b>Експлоатационни данни</b>				
<b>Дебит студена-/топла вода</b>	450-900 л/ч (7,5-15 л/мин)	450-900 л/ч (7,5-15 л/мин)	350-700 л/ч (5,8-11,7 л/мин)	350-700 л/ч (5,8-11,7 л/мин)
<b>Работно налягане студена-/топла вода (с доставени последователни дюзи)</b>	3-18 МПа (30-180 бар)	3-18 МПа (30-180 бар)	3-11 МПа (30-110 бар)	3-11 МПа (30-110 бар)
<b>Дебит при работа с пара</b>	450 л/ч (6,7 л/мин)	450 л/ч (6,7 л/мин)	350 л/ч (5,8 л/мин)	350 л/ч (5,8 л/мин)
<b>Работно налягане при работа с пара</b>	макс. 3,2 МПа (32 бар)	макс. 3,2 МПа (32 бар)	макс. 3,2 МПа (32 бар)	макс. 3,2 МПа (32 бар)
<b>№ на частите Парна дюза</b>	4.766-023	4.766-023	4.766-023	4.766-023
<b>Работна температура</b>				
<b>- Топла вода</b>	макс. 95 °С	макс. 95 °С	макс. 95 °С	макс. 95 °С
<b>- Работа с пара</b>	98-155 °С	98-155 °С	98-155 °С	98-155 °С
<b>Смукване на средството за почистване</b>	0 - 35 л/ч (0-0,6 л/мин)	0 - 35 л/ч (0-0,6 л/мин)	0 - 35 л/ч (0-0,6 л/мин)	0 - 35 л/ч (0-0,6 л/мин)
<b>Мощност на горелка</b>	77 кВт	77 кВт	60 кВт	60 кВт
<b>Максимален разход на мазут</b>	6,3 кг/ч	6,3 кг/ч	4,9 кг/ч	4,9 кг/ч
<b>Реактивна сила ръчен шприцпистолет</b>	32 N	32 N	24 N	24 N
<b>Емисия на шум</b>				
<b>Ниво на звуковото налягането (EN 60704-1)</b>	79 дБ (А)	79 дБ (А)	71 дБ (А)	71 дБ (А)
<b>Гарантирано ниво на звуковата мощността (2000/14/ЕС)</b>	96 дБ (А)	96 дБ (А)	87 дБ (А)	87 дБ (А)
<b>Вибрация на уреда</b>				
<b>Обща стойност на вибрациите (ISO 5349)</b>	2,6 м/с <sup>2</sup>	2,6 м/с <sup>2</sup>	2,0 м/с <sup>2</sup>	2,0 м/с <sup>2</sup>
<b>Ръчен шприцпистолет</b>	2,3 м/с <sup>2</sup>	2,3 м/с <sup>2</sup>	2,2 м/с <sup>2</sup>	2,2 м/с <sup>2</sup>
<b>Струйна тръба</b>				
<b>Горивни материали</b>				
<b>Гориво</b>	мазут EL или дизел	мазут EL или дизел	мазут EL или дизел	мазут EL или дизел
<b>Количество масло</b>	0,6 л	0,6 л	0,75 л	0,75 л
<b>Тип на маслото</b>	Hypold SAE90 (6.288-016)	Hypold SAE90 (6.288-016)	Моторно масло 15W40 (6.288-050)	Моторно масло 15W40 (6.288-050)
<b>Размери и тегло</b>				
<b>Дължина х Ширина х Височина</b>	1285x690x835 мм	1285x690x835 мм	1285x690x835 мм	1285x690x835 мм
<b>Тегло без спомогателни части</b>	133 кг	133 кг	130 кг	130 кг
<b>Тегло без спомогателни части, MX Eco</b>	141 кг	141 кг	-	-
<b>Резервоар за гориво</b>	25 л	25 л	25 л	25 л
<b>Резервоар за почистващото средство</b>	20 л	20 л	20 л	20 л

Тип	HDS 695 M / MX Eco		HDS 895 M / MX Eco	
		230 В 3~50 Хц 5,8 кВт 25 А	400 В 3~50 Хц 5,8 кВт 16 А	400 В 3~50 Хц 6,8 кВт 16 А
<p><b>Мрежово захранване</b></p> <p>Мощност</p> <p>Защита с предпазител/инертен/</p> <p>Максимално допустимо пълно напрежение на мрежата</p>				
<p><b>Свързване към вода</b></p> <p>Температура на входяща вода</p> <p>Входящо количество</p> <p>Височина на смукване при вземане от</p> <p>Открит резервоар (при 20 °С температура на водата)</p>	<p>макс. 30 °С</p> <p>МИН. 1000 л/ч (16,7 л/мин)</p> <p>0,5 м</p>		<p>макс. 30 °С</p> <p>МИН. 1200 л/ч (20 л/мин)</p> <p>0,5 м</p>	
<p><b>Експлоатационни данни</b></p> <p>Дебит студена-/топла вода</p> <p>Работно налягане студена-/топла вода (с доставени последователни дюзи)</p> <p>Дебит при работа с пара</p> <p>Работно налягане при работа с пара</p> <p>№ на частите Парна дюза</p> <p>Работна температура</p> <p>- Топла вода</p> <p>- Работа с пара</p> <p>Всмукване на средството за почистване</p> <p>Мощност на горелка</p> <p>Максимален разход на мазут</p> <p>Реактивна сила ръчен шпритцистолет</p> <p><b>Емисия на шум</b></p> <p>Ниво на звуковото налягането (EN 60704-1)</p> <p>Гарантирано ниво на звуковата мощността (2000/14/ЕС)</p> <p><b>Вибрация на уреда</b></p> <p>Обща стойност на вибрациите (ISO 5349)</p> <p>Ръчен шпритцистолет</p> <p>Струйна тръба</p>	<p>400-800 л/ч (6,7-13,3 л/мин)</p> <p>3-17 МПа (30-170 бар)</p> <p>400 л/ч (6,7 л/мин)</p> <p>макс. 3,2 МПа (32 бар)</p> <p>4.766-023</p> <p>макс. 95 °С</p> <p>98-155 °С</p> <p>0 - 32 л/ч (0-0,5 л/мин)</p> <p>69 кВт</p> <p>5,6 кг/ч</p> <p>32 N</p> <p>73 дБ (А)</p> <p>89 дБ (А)</p> <p>1,4 м/с<sup>2</sup></p> <p>0,8 м/с<sup>2</sup></p>		<p>470-1000 л/ч (7,8-16,7 л/мин)</p> <p>3-18 МПа (30-180 бар)</p> <p>470 л/ч (7,8 л/мин)</p> <p>макс. 3,2 МПа (32 бар)</p> <p>4.766-023</p> <p>макс. 95 °С</p> <p>98-155 °С</p> <p>0 - 40 л/ч (0-0,7 л/мин)</p> <p>86 кВт</p> <p>6,9 кг/ч</p> <p>43 N</p> <p>75 дБ (А)</p> <p>81 дБ (А)</p> <p>1,9 м/с<sup>2</sup></p> <p>1,9 м/с<sup>2</sup></p>	
<p><b>Горивни материали</b></p> <p>Гориво</p> <p>Количество масло</p> <p>Тип на маслото</p>	<p>мазут EL или дизел</p> <p>0,75 л</p> <p>Hyroid SAE90 (6.288-016)</p>		<p>мазут EL или дизел</p> <p>0,75 л</p> <p>Hyroid SAE90 (6.288-016)</p>	
<p><b>Размери и тегло</b></p> <p>Дължина x Ширина x Височина</p> <p>Тегло без спомогателни части</p> <p>Тегло без спомогателни части, MX Eco</p> <p>Резервоар за гориво</p> <p>Резервоар за почистващото средство</p>	<p>1285x690x835 мм</p> <p>130 кг</p> <p>138 кг</p> <p>25 л</p> <p>20 л</p>		<p>1285x690x835 мм</p> <p>133 кг</p> <p>141 кг</p> <p>25 л</p> <p>20 л</p>	

Тип	HDS 1195 S / SX Eco		
Мрежово захранване	400 В 3~50 Хц 8,2 кВт 16 А (0,307+ј 0,192) Ω	230 В 3~50 Хц 8,2 кВт 35 А (0,307+ј 0,192) Ω	230 В 3~60 Хц 8,2 кВт 35 А (0,307+ј 0,192) Ω
Мощност			380 В 3~50 Хц 8,2 кВт 16 А (0,307+ј 0,192) Ω
Защита с предпазител/интертен/			
Максимално допустимо пълно напрежение на мрежата			
<b>Свързване към вода</b>			
Температура на входящата вода	макс. 30 °С		
Входящо количество	мин. 1500 л/ч (25 л/мин)		
Височина на смукване при вземане от	0,5 м		
Открит резервоар (при 20 °С температура на водата)			
<b>Експлоатационни данни</b>			
Дебит студена-/топла вода	600-1200 л/ч (10-20 л/мин)		
Работно налягане студена-/топла вода (с доставени последователни дюзи)	3-18 МПа (30-180 бар)		
Дебит при работа с пара	600 л/ч (10 л/мин)		
Работно налягане при работа с пара	макс. 2.8 МПа (28 бар)		
№ на частите Парна дюза	4.766-024		
Работна температура			
- Топла вода	макс. 95 °С		
- Работа с пара	98-155 °С		
Всмукване на средството за почистване	0 - 48 л/ч (0-0,8 л/мин)		
Мощност на горелка	103 кВт		
Максимален разход на мазут	8,3 кг/ч		
Реактивна сила ръчен шпритцистолет	60 N		
<b>Емисия на шум</b>			
Ниво на звуковото налягането (EN 60704-1)	73 дБ (А)		
Гарантирано ниво на звуковата мощност (2000/14/ЕС)	89 дБ (А)		
<b>Вибрация на уреда</b>			
Обща стойност на вибрациите (ISO 5349)	2,5 м/с <sup>2</sup>		
Ръчен шпритцистолет	2,3 м/с <sup>2</sup>		
Струйна тръба			
<b>Горивни материали</b>			
Гориво	мазут Е1 или дизел		
Количество масло	0,75 л		
Тип на маслото	Hyroid SAE90 (6.288-016)		
<b>Размери и тегло</b>			
Дължина x Ширина x Височина	1285x690x875 мм		
Тегло без спомогателни части	155 кг		
Тегло без спомогателни части, SX Eco	163 кг		
Резервоар за гориво	25 л		
Резервоар за почистващото средство	20 + 17 л		



04/04  
5.961-306.0



04/04

5.961-306.0